



第 49 期

2021 年 12 月

# 安全环保通讯

吴江华衍水务有限公司

# 目录

## CONTENTS



### 公司新闻

- 01 长三角研究中心领导一行莅临吴江华衍调研吴江区高品质供水工作情况
- 02 吴江华衍举行大客户代表进水厂参观活动
- 03 多措并举防寒冻，筑牢供水“生命线”
- 04 消防救援大队莅临吴江华衍指导消防工作
- 05 “强责任，筑防线”，吴江华衍水务安全观察视频喜获集团大奖！
- 06 吴江华衍顺利通过能源管理体系认证审核



### 培训与演练

- 07 吴江华衍特邀松陵消防中队开展消防安全培训
- 08 吴江华衍开展寒潮冻害应急预案演练



### 安全检查

- 09 总经理安全检查



### 安全环保小课堂

- 10 冬季交通安全知识
- 11 119 消防宣传日

## 长三角研究中心领导一行莅临吴江华衍调 研吴江区高品质供水工作情况

10月27日下午，长三角研究中心领导何莎莉，黄荣，施丽丽，杨华，高涵一行莅临吴江华衍水务，就吴江区高品质供水工作进行专题调研。我司总经理汤阳、总监顾向明、助理总经理朱坤、总监刘玉红出席会议。

会议开始，朱总就吴江区高品质供水工作进展情况进行了专题工作汇报。听取汇报后，调研小组领导对我公司高品质供水工作进展情况给与高度评价。汤总表示，为响应吴江区委区政府提升城市功能品质的要求，吴江华衍水务一直积极推动吴江高品质供水工作，逐步实现全区高品质供水目标。

接下来，吴江华衍水务将继续推进吴江区高品质供水建设，实现吴江区高质量发展，助力打造“乐居吴江”。



# 吴江华衍举行大客户代表进水厂参观活动



为持续优化营商环境，进一步了解吴江区企事业单位用水需求，促进与各企事业单位间的深入交流，为企事业单位提供更舒心的供水服务，11月17日下午，吴江华衍水务邀请震泽、平望、七都、桃源4个镇的重点

企事业单位代表共计19位进水厂参观交流。总经理汤阳，副总经理吴建荣、杨帆，助理总经理朱坤、黄荣，相关供水服务部及职能部门负责人出席此次活动。

交流活动开始前，代表们依次参观调度中心、热线中心、生产区域、水质检测中心及纯净水生产车间，了解吴江华衍在供水调度模式、二次供水泵房管理、智慧水务建设、供水安全保障、客户服务、自来水制作流程与工艺、水质安全提升以及纯净水生产工艺等方面的情况。

参观结束后，双方进行了座谈交流。在交流会上，汤总及其他领导分别向代表介绍了吴江华衍水务在供水保障、民生工程、客户服务、社会责任等年度主要工作，也介绍了水管家服务、大客户



服务、衍达检测、衍悦纯净水等延伸服务方面的工作。与会代表在对吴江华衍水务各项工作表示肯定的同时，就水质标准、市政管网改造、加强沟通联系等方面的问题展开讨论，同时就高品质水、水管家服务、单位内部水质检测、管道检漏、管网更新维护、二次供水泵房的维护等延伸业务提出合作需求。各部门就代表们提出的问题逐一解答，并表示会对各位提出的意见和建议认真梳理、责任分解到人后逐项跟进落实。

## 多措并举防寒冻，筑牢供水“生命线”



随着气温不断走低，根据历年冬季用水问题反馈和总结，吴江华衍水务科学分析、提早预防，多措并举落实一系列防寒保供水措施。

吴江华衍水务多次召开“防寒保供”专项会议，整合协调各部门力量，根据《寒潮、冻害应急预案》，针对性的开展和落实各项防寒措施。在宣传动员方面，吴江华衍水务组织各镇区供水服务部加强与街道、物业等联动，通过建立微信联络群的方式实时沟通联系。同时，吴江华衍水务将在各大营业厅和供水服务部陆续发放宣传材料，并通过微信公众号广泛宣传防寒知识，提升市民防冻保温意识。

为排查消除冻害隐患，吴江华衍水务组织相关部门对立管、水表、排气阀的防冻情况进行排查统计，完成保温工作。各水厂室外重点区域的设备、管道、阀门等检查和保温工作正在有序开展中。在日常抢维修人员近 300 人的基础上，吴江华衍水务与 19 家相关协作单位签订了防寒应急抢修承诺书，一旦发生冻害事件，确保抢修人员 500 余人，机械、设备等能及时、迅速到位。

针对可能出现的寒潮冻害，吴江华衍水务做了充足的应急物资储备，已储存水表保温套 30000 个，水表 20000 只，水表玻璃 18000 块，球墨管、衬塑管、PE 管、钢管等管材合计 27000 米，管网排气阀 500 台，管道阀门 32000 台，智能消防栓 50 台，并与供应商签订应急采购协议，确保应急物资及时到货。同时，吴江华衍水务还配备了破冰船，确保可随时投入破冰作业，保证取水安全。

吴江华衍水务提醒广大市民群众，低温来临，请及时做好表后水管、水表保温工作，如遇水管冻裂或爆管问题，可以通过吴江华衍水务微信公众号“掌上营业厅”或拨打 24 小时服务热线电话 63631616 进行报修。



# 消防救援大队莅临吴江华衍指导消防工作

为进一步落实消防责任，防范安全风险，12月2日下午，区消防救援大队大队长张翔、教导员高明一行5人莅临吴江华衍水务指导消防工作。公司总经理汤阳，副总经理吴建荣、沈建根，总监顾向明等出席。

消防救援大队一行首先参观了调度中心，了解了综合调度平台，重点问询了智能消火栓平台的建设情况。随后，汤总就吴江区供水概



况、公司安全管理工作、市政消火栓管理工作进行了汇报。张翔大队长充分肯定了吴江华衍水务的消防工作，并表示消防救援大队应与吴江华衍水务多层次、多角度深入合作，共同保障吴江区消防灭火工作的开展。

吴江华衍水务将积极响应区消防救援大队的意见和建议，实现吴江区高质量发展，助力打造“乐居吴江”。



# “强责任，筑防线”，吴江华衍水务安全观察视频喜获集团大奖！

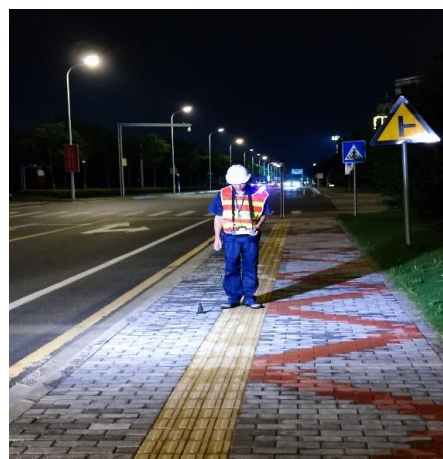
为切合 2021 年“强责任、筑防线”的安全主题，集团举办“管网设施运行行为安全观察”活动，旨在推广管网设施运行安全操作，提升管网运行管理水平，筑牢管网安全运行防线。我司拍摄的“管网泄露巡检”视频在 420 份参赛作品中脱颖而出，得到了集团和评审专家的肯定和认可，成功进军决赛，并斩获银奖。

决赛结果公告		
	<b>金奖</b>	常州港华 (应急抢险初到现场处置)
	<b>银奖</b>	吴江华衍 (管网泄露巡检)      东永港华 (调压主副路切换)
	<b>铜奖</b>	金坛港华 (调压设备巡检)      吉林港华 (调压主副路切换) 马鞍山港华 (调压切断复位)      中即港华 (调压切断复位) 绵阳港华 (管网泄露巡检)
	<b>优秀奖</b>	韶关港华 (调压主副路切换)      宣丰港华 (阀门巡检) 潍坊港华 (调压主副路切换)      南京港华 (调压切断复位) 池州港华 (管网泄露巡检)      佛燃能源 (应急抢险初到现场处置) 西安秦华 (应急抢险初到现场处置)      河北天然气 (阀门巡检) 芜湖华衍 (应急抢险初到现场处置)      湖州港华 (管网泄露巡检) 资阳港华 (阀门巡检)      吉林港华 (阀门巡检)
	<b>最佳组织奖</b>	华南区域

近年来为提升管网漏失整治的效率，我公司组建了一支专业的检漏队伍，配备了管线定位仪、听漏仪、相关仪、噪声记录仪、水听器等新型设备。围绕“智

慧水务”建设，深化动态水力模型应用，对比分析各分区内的压力、流量数据，开展漏损区域识别，有针对性的开展检漏工作，大大提升了检漏的效率。

接下来，我公司会继续秉持初心，落实各项安全措施，提升管网运行管理水平，筑牢管网安全运行防线。



# 吴江华衍顺利通过能源管理体系认证审核



12月20日，吴江华衍水务有限公司正式通过ISO50001能源管理体系首次认证审核。

根据国家节能减排工作方案，我司按照GB/T23331《能源管理体系要求》标准要求，建立了建立健全了系统的能源管理制度。基于公司历史用能、现状用能调查、评价和分析，我公司通过开展节能降耗宣传、组织专题培训等方面做了大量卓有成效的工作，为能源管理体系的有效运行奠定了坚实的基础。

杭州万泰认证专家审核组于2021年11月10日-11日、11月22日-24日分阶段对我司进行了审核，通过查阅能源管理手册、程序文件，抽查运行记录，与相关人员交谈、询问等方式，在各能源相关部门的积极努力下，审核组对公司在节能降耗、能源综合利用、能源评审、持续改进等方面的努力予以肯定，同时在管理节能机会、工艺节能机会、设备节能机会等方面提出了改进建议，最终确认吴江华衍水务的能源管理体系运行有效，符合标准的要求，顺利通过首次认证审核。

随着能源管理体系的推行，公司实现了能源管理工作的规范化、标准化、系统化，形成了全过程、全方位的能源管理格局及良好的PDCA持续改进机制，积极促进公司节能、降耗、增效，有利于公司能源管理体系建设工作稳定推进，能源绩效水平稳中有升。



## 吴江华衍特邀松陵消防中队开展消防安全培训



11月是消防宣传月，为进一步提高员工消防安全意识，强化志愿消防队员的消防安全技能，提升公司火灾防范和应急处置能力，11月18日，吴江华衍水务邀请松陵消防中队消防官兵对公司50多名员工举行了2021年消防安全培训。

此次培训分为理论培训和实操培训两部分。在理论知识培训中，消防官兵通过各类火灾案例分析及其亲身经历为大家讲述了日常消防安全管理要点以及火灾应急逃生注意事项等消防安全知识。实操培训中，消防官兵现场介绍了各种消防救援设施及正确使用各类灭火器的动作要领，并亲自演示。参加培训的员工轮流上阵实操，均成功完成灭火。



此次消防安全培训在消防官兵的专业指导下圆满完成，公司员工及志愿消防队成员的消防安全意识及技能都得到了有效提升。今后，吴江华衍水务将继续贯彻“预防为主，防消结合”的安全方针，落实消防责任，防范安全风险。

## 吴江华衍开展寒潮冻害应急预案演练



为保障吴江区供水安全，对即将到来的降温天气做好准备，减少寒潮冻害给公司和用户带来的损失，12月21日下午，吴江华衍水务举行了寒潮冻害应急预案演练。

演练模拟吴江区天气预报发布寒潮预警，并在未来五天内将出现 $-6^{\circ}\text{C}$ 的极端低温天气的突发状况下，吴江华衍水务预计可能造成的爆管和水表冻裂等情况，按照相关应急预案要求，启动应急响应，各供水服务部、供水运行维护中心应做好内部应急部署，明确部门人员在不同应急响应阶段的分工调配。启动公司级应急响应后个相关部门人员应有应急指挥部统一调配，支援现场枪械，热线等人员紧缺的部门。各供水服务部应与属地政府做好沟通，请求政府在寒潮严重的紧急情况下协调社会力量支援。

在寒潮应急期间，总经办及相关部门应做好正面宣传工作，各供水服务服务部针对2016年及去年寒潮冻害严重的老旧小区排查小区改造和保温情况，联合物业做好防寒保温工作，与供水运行维护中心共同做好桥管排气阀、消火栓、水表、立管等设施保温情况的检查。

此次寒潮、冻害应急预案演练旨在检验预案处置流程的及时性、有效性和可操作性。演练结果达到预期效果，做到了有效组织、信息畅通、快速反应、高效运转。通过此次演练，进一步明确了各相关部门和人员的职责，为吴江华衍水务迅速、高效、有序地开展寒潮冻害事故应急处置打下实战基础，为维护全区供水的安全稳定提供保障。

此次寒潮、冻害应急预案演练旨在检验预案处置流程的及时性、有效性和可操作性。演练结果达到预期效果，做到了有效组织、信息畅通、快速反应、高效运转。通过此次演练，进一步明确了各相关部门和人员的职责，为吴江华衍水务迅速、高效、有序地开展寒潮冻害事故应急处置打下实战基础，为维护全区供水的安全稳定提供保障。



十月

水处理厂



11月2日，汤阳总经理及相关人员一行按照港华集团安全及风险管理部的『华衍水务总经理每月安全及风险管理检查计划』“水处理厂”内容进行检查，检查均符合要求。

十一月

消防安全管理

11月29日，汤阳总经理及相关人员一行按照港华集团安全及风险管理部的『华衍水务总经理每月安全及风险管理检查计划』“消防安全管理”内容进行检查，检查均符合要求。



十二月

交通安全管理



12月29日，汤阳总经理及相关人员一行按照港华集团安全及风险管理部的『华衍水务总经理每月安全及风险管理检查计划』“交通安全管理”内容进行检查，检查均符合要求。

## 冬季交通安全知识



### 一、保持安全车距

与前车保持安全车距，留出充分的反应时间和制动距离。冬季雨雪路面安全车距应保持在其他季节干燥路边安全距离的两倍至三倍以上。

### 二、正确转向

在雨雪路面上转向时，提前降低车速，缓慢转动方向盘，匀速通过，避免突然打冷舵，否则容易造成车体失控，影响其他车辆通行，甚至发生事故。

### 三、慎会车，少超车

雨雪路面易侧滑，会车应加大车辆间的横向距离，选择宽平地段进行。尽量少超车，保持与前车足够的纵向距离，防止追尾。会车、超车时，尽量少用刹车。

### 四、选择适当行车路面

在城区路面上，一般情况下是沿着前车的车印行驶，如果路面全是冰霜，要提前选择凹处行驶，避开凸处路面，以防侧滑，产生恐慌。在乡村路面上，一般情况下同样是沿着前车的车印行驶，如果路边水塘、水沟较多，要选择路中间或较安全的一遍行驶，提前选好适当档位缓行，尽可能不要停车，避免重新起步。

### 五、注意标志标线

严格按照标志标线的指示行车，注意前方路口、人行横道等情况，降低速度，提前做好让行准备。

### 六、注意避让行人

冬季里行车穿着比较臃肿，行动迟缓，要提起注意行人的动向，必要时适当鸣笛或使用灯光警示。

### 七、控制车速

偶有坑洼、碎石等障碍物较多的土路，行驶速度不能过高，否则车辆震动加剧，不仅造成车辆传动系、行走系等机件损坏，而且直接威胁行车安全。遇到路口、村镇时更要减速慢行，确保安全。

# 119 消防宣传日



每年的11月9日，是我国的“119”消防宣传活动日。1992年，国家公安部发出通知，将每年的11月9日定为“119消防宣传日”。

## 熟悉了解身边的消防设施

消火栓在哪里？

楼道里。查看消火栓箱是否明显，是否贴有标示，标识是否清楚，是否明确开启方向，是否易于开启，开启角度是否大于120度。

消火栓开启是否顺畅？

检查箱内设施是否完整，包括水带、水枪，两端卡扣是否完好，是否与水枪、消火栓相配套。

烟感报警器在哪里？

一般在电梯厅附近，会有烟感报警器，你可以看看烟感报警器是否有安装，查看烟感工作指示灯是否闪烁。

高层建筑中的疏散楼梯？

高层建筑都要求配有三种疏散楼梯：敞开楼梯、封闭楼梯(安装防火门)和防烟楼梯(楼层达到32米以上，必须要有防烟楼梯)。

常闭式防火？

在楼梯口，应该配备常闭式防火门。你可以看看常闭式防火门是否完好，是否向疏散方向开启，是否设置“保持防火门关闭”提示标识。闭门器是否完整好用，顺序器是否完好可靠。防火门内密封条是否完好。

避难层在哪里？

建筑高度大于100米的公共建筑应当设置避难层。从首层到第一个避难层之间的高度不宜大于50米。例如：层高为44层的建筑，就需要两个避难层，一个在15层左右，一个在30层左右。



保持镇静，迅速撤离